

Dell Vostro 1440/1450

Uporabniški priročnik

Regulativni model P22G
Regulativni tip P22G001, P22G003



Opombe, previdnostni ukrepi in opozorila



OPOMBA: OPOMBA označuje pomembne informacije, ki vam pomagajo bolje izkoristiti računalnik.



POZOR: PREVIDNOSTNI UKREP označuje možnost poškodb strojne opreme ali izgube podatkov, če ne upoštevate navodil.



Opozorilo: OPOZORILO označuje možnost poškodb lastnine, telesnih poškodb ali smrti.

Informacije v tem dokumentu se lahko spremenijo brez predhodnega obvestila.

© 2011 Dell Inc. Vse pravice pridržane.

Vsakršno razmnoževanje tega gradiva brez pisnega dovoljenja družbe Dell Inc. je strogo prepovedano.

Blagovne znamke uporabljene v tem dokumentu: Dell™, logotip DELL, Dell Precision™, Precision ON™, ExpressCharge™, Latitude™, Latitude ON™, OptiPlex™, Vostro™, and Wi-Fi Catcher™ do blagovne znamke družbe Dell Inc. Intel®, Pentium®, Xeon®, Core™, Atom™, Centrino® in Celeron® so registrirane blagovne znamke družbe Intel Corporation v ZDA in drugih državah. AMD® je registrirana blagovna znamka in AMD Opteron™, AMD Phenom™, AMD Sempron™, AMD Athlon™, ATI Radeon™ in ATI FirePro™ so blagovne znamke družbe Micro Devices, Inc. Microsoft®, Windows®, MS-DOS®, Windows Vista®, gumb start operacijskega sistema Windows Vista start in Office Outlook® so bodisi blagovne znamke ali registrirane blagovne znamke družbe Microsoft Corporation v Združenih državah in/ali drugih državah. Blu-ray Disc™ je blagovna znamka v lasti združenja Blu-ray Disc Association (BDA) in z licenco uporabljena za zgoščenke in predvajalnike. Oznaka Bluetooth® je registrirana blagovna znamka v lasti družbe Bluetooth® SIG, Inc. in kakršnakoli uporaba te oznake s strani družbe Dell Inc. je pod licenco. Wi-Fi® je registrirana blagovna znamka združenja Wireless Ethernet Compatibility Alliance, Inc.

Druge blagovne znamke in blagovna imena, ki so uporabljena v tem dokumentu, se nanašajo na subjekte, katerih last so oznake in imena izdelkov. Družba Dell Inc. zavrača kakršenkoli lastniški interes v blagovne znamke in blagovna imena, razen tistih, ki so v njeni lasti.

2011 – 07

Rev. A00

Kazalo

Opombe, previdnostni ukrepi in opozorila.....	2
Poglavje 1: Delo v notranjosti računalnika.....	7
Preden začnete z delom znotraj računalnika.....	7
Priporočena orodja.....	8
Izklop računalnika.....	9
Ko končate delo v notranjosti računalnika.....	9
Poglavje 2: Odstranjevanje baterije.....	11
Nameščanje baterije.....	12
Poglavje 3: Odstranjevanje kartice Secure Digital (SD).....	13
Nameščanje kartice Secure Digital (SD).....	14
Poglavje 4: Odstranjevanje pokrova tečajev.....	15
Nameščanje pokrova tečajev.....	16
Poglavje 5: Odstranjevanje tipkovnice.....	17
Nameščanje tipkovnice.....	18
Poglavje 6: Odstranjevanje optičnega pogona.....	19
Nameščanje optičnega pogona.....	20
Poglavje 7: Odstranjevanje pomnilniškega modula.....	21
Nameščanje pomnilniškega modula.....	22
Poglavje 8: Odstranjevanje naslona za dlani.....	23
Nameščanje naslona za dlani.....	24

Poglavje 9: Odstranjevanje plošče gumba za vklop.....	27
Nameščanje plošče gumba za vklop.....	28
Poglavje 10: Odstranjevanje trdega diska.....	29
Nameščanje trdega diska.....	30
Poglavje 11: Odstranjevanje kartice za brezžično lokalno omrežje (WLAN).....	31
Nameščanje kartice za brezžično lokalno omrežje (WLAN).....	32
Poglavje 12: Odstranjevanje gumbne baterije.....	33
Nameščanje gumbne baterije.....	34
Poglavje 13: Odstranjevanje zvočne plošče.....	35
Nameščanje zvočne plošče.....	37
Poglavje 14: Odstranjevanje plošče USB.....	39
Nameščanje plošče USB.....	40
Poglavje 15: Odstranjevanje hladilnika in sklopa ventilatorja za CPE.....	41
Nameščanje hladilnika in sklopa ventilatorja za CPE.....	42
Poglavje 16: Odstranjevanje procesorja.....	43
Nameščanje procesorja.....	44
Poglavje 17: Odstranjevanje matične plošče.....	45
Nameščanje matične plošče.....	46
Poglavje 18: Odstranjevanje zvočnikov.....	49
Nameščanje zvočnikov.....	51
Poglavje 19: Odstranjevanje sklopa zaslona.....	53
Nameščanje sklopa zaslona.....	55


Poglavje 20: Odstranjevanje okvirja zaslona.....	57
Nameščanje okvirja zaslona.....	58
Poglavje 21: Odstranjevanje kamere.....	59
Nameščanje kamere.....	60
Poglavje 22: Odstranjevanje plošče zaslona.....	61
Nameščanje plošče zaslona.....	63
Poglavje 23: Odstranjevanje kabla zaslona.....	65
Nameščanje kabla zaslona.....	66
Poglavje 24: Odpiranje sistemskih nastavitev.....	69
Pregled nastavitev sistema.....	69
Zasloni sistemskih nastavitev.....	69
Možnosti sistemskih nastavitev.....	71
Poglavje 25: Diagnostične kode piskov.....	75
Lučke stanja baterije.....	76
Lučke stanja za napravo.....	76
Poglavje 26: Tehnični podatki.....	77
Poglavje 27: Vzpostavljanje stika z družbo Dell.....	85
Vzpostavljanje stika z družbo Dell.....	85


Delo v notranjosti računalnika


Preden začnete z delom znotraj računalnika

Upoštevajte ta varnostna navodila, da zaščitite računalnik pred morebitnimi poškodbami in zagotovite lastno varnost. Če ni drugače navedeno, se pri vseh postopkih, vključenih v ta dokument, predpostavlja, da so zagotovljeni naslednji pogoji:


- opravili ste korake v poglavju Delo v notranjosti računalnika,
- prebrali ste varnostna navodila, priložena vašemu računalniku.
- Komponento lahko zamenjate ali – če ste jo kupili ločeno – namestite tako, da postopek odstranitve izvedete v obratnem vrstnem redu.

 **Opozorilo:** Pred posegom v notranjost računalnika preberite varnostne informacije, ki so priložene računalniku. Za dodatne informacije o varnem delu obiščite domačo stran za skladnost s predpisi na naslovu www.dell.com/regulatory_compliance.

 **POZOR:** Večino popravil lahko opravi samo pooblaščen serviser. Popravljate ali odpravljate lahko samo težave, ki so navedene v dokumentaciji izdelka ali po napotkih podpornega osebja preko elektronske storitve ali telefona. Škoda, ki je nastala zaradi popravil, ki jih družba Dell ni odobrila, garancija ne krije. Seznanite se z varnostnimi navodili, ki so priložena izdelku, in jih upoštevajte.

 **POZOR:** Elektrostatično razelektritev preprečite tako, da se ozemljite z uporabo traku za ozemljitev ali občasno dotaknete nepobarvane kovinske površine, na primer priključka na hrbtni strani računalnika.

 **POZOR:** S komponentami in karticami ravnajte previdno. Ne dotikajte se komponent ali stikov na kartici. Kartico prijemajte samo za robove ali za kovinski nosilec. Komponente, kot je procesor, držite za robove in ne za nožice.

 **POZOR:** Ko odklopite kabel, ne vlecite kabla samega, temveč priključek na njem ali pritrdilno zanko. Nekateri kabli imajo priključek z zaklopnimi jezički; če izklapljate tak kabel, pritisnite na zaklopni jeziček, preden izklopite kabel. Ko priključke ločujete, poskrbite, da bodo poravnani, da se njihovi stiki ne zvijejo. Tudi preden priključite kabel, poskrbite, da bodo priključki na obeh straneh pravilno obrnjeni in poravnani.



OPOMBA: Barva vašega računalnika in nekaterih komponent se lahko razlikuje od prikazane v tem dokumentu.

Pred posegom v notranjost računalnika opravite naslednje korake, da se izognete poškodbam računalnika.

1. Delovna površina mora biti ravna in čista, da preprečite nastanek prask na pokrovu računalnika.
2. Izklopite računalnik (glejte poglavje *Izklop računalnika*).
3. Če je računalnik priklopljen v priklopno napravo (priključeno), kot je medijska baza ali ploščata baterija (dodatna oprema), ga odklopite.



POZOR: Če želite izklopiti omrežni kabel, najprej odklopite kabel iz računalnika in nato iz omrežne naprave.

4. Iz računalnika odklopite vse omrežne kable.
5. Odklopite računalnik in vse priključene naprave iz električnih vtičnic.
6. Zaprite prikazovalnik in postavite računalnik na ravno površino.



OPOMBA: V izogib poškodbe matične plošče, morate pred servisiranjem računalnika odstraniti baterijo.

7. Odstranite glavno baterijo.
8. Obrnite računalnik tako, da bo zgornja stran spet zgoraj.
9. Odprite zaslon.
10. Pritisnite gumb za vklop in vzpostavite delovanje matične plošče.



POZOR: Pred odpiranjem pokrova, vedno odklopite računalnik iz stenske vtičnice, da s tem preprečite možnost električnega udara.



POZOR: Preden se dotaknete česarkoli znotraj računalnika, se razelektrite tako, da se dotaknete nepobarvane kovinske površine, na primer kovine na zadnji strani računalnika. Med delom se občasno dotaknite nepobarvane kovinske površine, da sprostite statično elektriko, ki lahko poškoduje notranje komponente.

11. Iz ustreznih rež odstranite pomnilniške kartice ExpressCard ali Smart Card.

Priporočena orodja

Za postopke, navedene v tem dokumentu, boste verjetno potrebovali naslednja orodja:

- majhen ploščat izvijač,
- izvijač Phillips št. 0,
- izvijač Phillips št. 1,


- majhno plastično pero,
- Flash BIOS, CD za posodobitev programov.

Izklop računalnika

△ POZOR: Preden izklopite računalnik, shranite in zaprite vse odprte datoteke ter zaprite vse odprte programe, da preprečite izgubo podatkov.

1. Zaustavite operacijski sistem.

- V sistemu Windows Vista:

Kliknite **Start** , nato kliknite puščico v spodnjem desnem kotu menija **Start**, kot je prikazano spodaj, ter kliknite **Shut Down** (Zaustavitev sistema).



- V sistemu Windows XP:

Kliknite **Start** → **Turn Off Computer (Izklop računalnika)** → **Turn Off (Izklop)**. Računalnik se izklopi, ko se zaključi postopek zaustavitve operacijskega sistema.

2. Zagotovite, da so računalnik in vse priključene naprave izklopljene. Če se računalnik in priključene naprave ne izklopijo samodejno ob zaustavitvi operacijskega sistema, pritisnite in 4 sekund držite gumb za vklop, da jih izklopite.

Ko končate delo v notranjosti računalnika

Ko dokončate kateri koli postopek zamenjave, zagotovite, da pred vklopom računalnika priključite zunanje naprave, kartice, kable itn.

△ POZOR: Uporabljajte samo baterijo, ki je zasnovana za ta računalnik Dell, da ne poškodujete računalnika. Ne uporabljajte baterij, ki so namenjene za druge Dellove računalnike.

1. Priključite vse zunanje naprave, kot so podvojevalnik vrat, ploščata baterija ali medijska baza, in ponovno namestite vse kartice, kot je ExpressCard.
2. Priključite vse telefonske ali omrežne kable v računalnik.

△ POZOR: Omrežni kabel priključite tako, da najprej priključite kabel v omrežno napravo in nato v računalnik.

- 3.** Ponovno namestite baterijo.
- 4.** Računalnik in vse priključene naprave priključite v električne vtičnice.
- 5.** Vklopite računalnik.

Odstranjevanje baterije

1. Sledite navodilom v razdelku *Pred posegi v računalnik*.
2. Potisnite zaklepa za sprostitev tako, da odklenete baterijo.



3. Baterijo potisnite in jo odstranite iz računalnika.

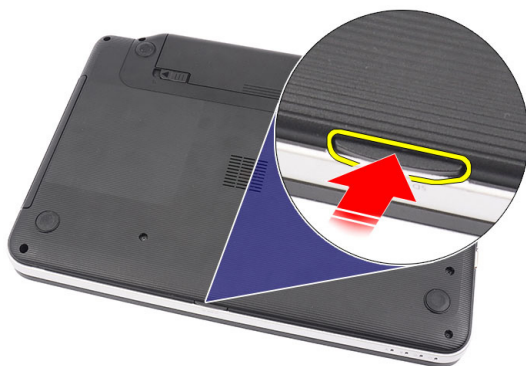


Nameščanje baterije

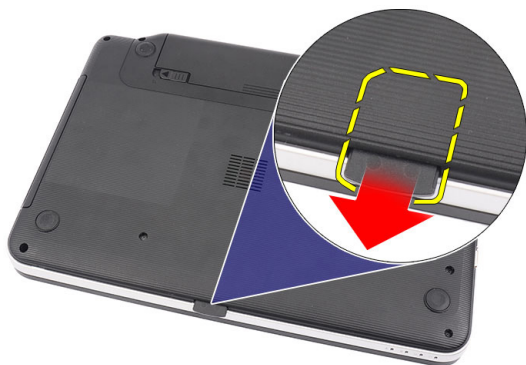
1. Potisnite baterijo v režo tako, da se zaskoči.
2. Sledite navodilom v poglavju *Ko končate delo v notranjosti računalnika*.

Odstranjevanje kartice Secure Digital (SD)

1. Sledite navodilom v razdelku *Pred posegi v računalnik*.
2. Pritisnite pomnilniško kartico SD, da jo sprostite iz računalnika.



3. Izvlecite pomnilniško kartico iz računalnika.



Nameščanje kartice Secure Digital (SD)

1. Potisnite pomnilniško kartico v režo tako, da se zaskoči.
2. Sledite navodilom v poglavju *Ko končate delo v notranjosti računalnika*.

Odstranjevanje pokrova tečajev

1. Sledite navodilom v razdelku *Pred posegi v računalnik*.
2. Odstranite *baterijo*.
3. Odstranite vijake, s katerimi je pritrjen pokrov tečajev.



4. Računalnik obrnite in odstranite pokrov tečajev.



Nameščanje pokrova tečajev

1. Namestite pokrov tečajev in ga pritisnite, tako da je dobro pritrjen na računalnik.
2. Obrnite računalnik in namestite vijake, s katerimi je pokrov tečajev pritrjen.
3. Namestite *baterijo*.
4. Sledite navodilom v poglavju *Ko končate delo v notranjosti računalnika*.

Odstranjevanje tipkovnice

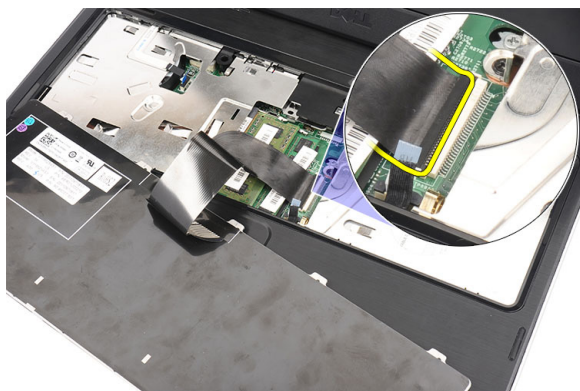
1. Sledite navodilom v razdelku *Pred posegi v računalnik*.
2. Odstranite *baterijo*.
3. Potisnite štiri zgornje zatiče, s katerimi je pritrjena tipkovnica, tako da jo sprostite.



4. Tipkovnico obrnite na glavo in jo položite na naslon za dlani.



5. Z matične plošče odklopite kabel za tipkovnico.



6. Tipkovnico odstranite iz računalnika.



Nameščanje tipkovnice

1. Kabel tipkovnice priklopite na matično ploščo.
2. Tipkovnico vstavite v ležišče pod kotom 30 stopinj.
3. Tipkovnico pritisnite tako, da se zgornji zatiči zataknejo.
4. Namestite *baterijo*.
5. Sledite navodilom v poglavju *Ko končate delo v notranjosti računalnika*.

Odstranjevanje optičnega pogona

1. Sledite navodilom v razdelku *Pred posegi v računalnik*.
2. Odstranite *baterijo*.
3. Odstranite *tipkovnico*.
4. Odstranite vijak, s katerima je pritrjen optični pogon.



5. Z izvijačem optični pogon previdno potisnite iz računalnika.

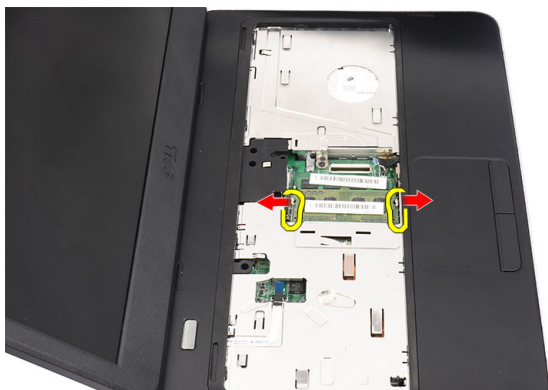


Nameščanje optičnega pogona

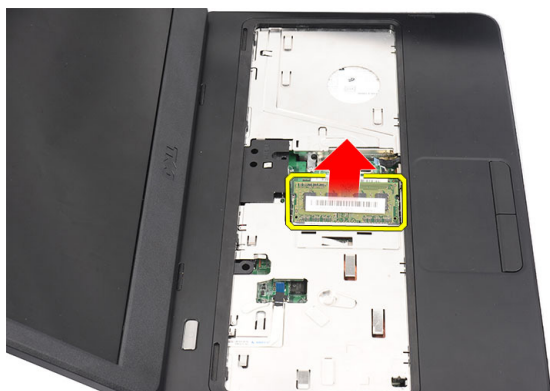
1. Potisnite optični pogon v ležišče na levi strani ohišja.
2. Privijte vijak, s katerim je optični pogon pritrjen v računalnik.
3. Namestite *tipkovnico*.
4. Namestite *baterijo*.
5. Sledite navodilom v poglavju *Ko končate delo v notranjosti računalnika*.

Odstranjevanje pomnilniškega modula

1. Sledite navodilom v razdelku *Pred posegi v računalnik*.
2. Odstranite *baterijo*.
3. Odstranite *tipkovnico*.
4. Potisnite zadrževalna jezička stran od pomnilniškega modula tako, da izskoči.



5. Odstranite pomnilniški modul iz računalnika.



Nameščanje pomnilniškega modula

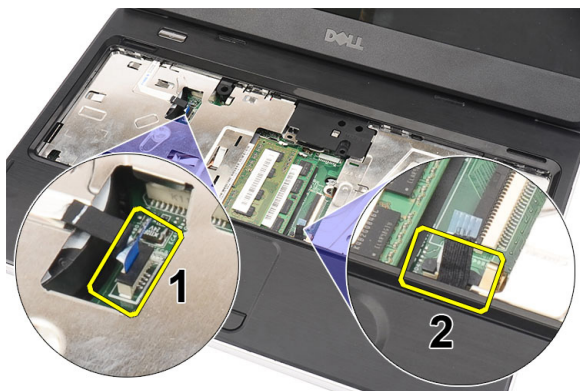
1. Pomnilniški modul vstavite v režo za pomnilnik.
2. Pritisnite pomnilniški modul, tako da ga sponki zadržita.
3. Namestite *tipkovnico*.
4. Namestite *baterijo*.
5. Sledite navodilom v poglavju *Ko končate delo v notranjosti računalnika*.

Odstranjevanje naslona za dlani

1. Sledite navodilom v razdelku *Pred posegi v računalnik*.
2. Odstranite *baterijo*.
3. Odstranite *tipkovnico*.
4. Odstranite vijake, s katerimi je pritrjena spodnja stran.



5. Obrnite računalnik in odklopite kabel napajalne plošče (1) in kabel sledilne ploščice (2).



6. Odstranite vijake, s katerimi je naslon za dlani pritrjen na računalnik.



7. S plastičnim peresom privzdignite naslon za dlani in sprostite vse zatiče na spodnji, levi in desni strani naslona za dlani. Ko vse zatiče sprostite, dvignite naslon za dlani iz računalnika in ga odstranite.



Nameščanje naslona za dlani

1. Vstavite naslon za dlani proti zaslonu pod kotom 30 stopinj.
2. Poravnajte in namestite naslon za dlani v ustrezen položaj in ga nato pritisnite ter pritrдите tako, da se zaskoči.
3. Priključite kabel napajalne plošče in kabel sledilne ploščice v ustreznna priključka.
4. Namestite vijake, s katerimi je naslon za dlani pritrjen na računalnik.
5. Obrnite računalnik in namestite vijake, s katerimi je spodnja stran računalnika pritrjena.
6. Namestite *tipkovnico*.

7. Namestite *baterijo*.
8. Sledite navodilom v poglavju *Ko končate delo v notranjosti računalnika*.

Odstranjevanje plošče gumba za vklop

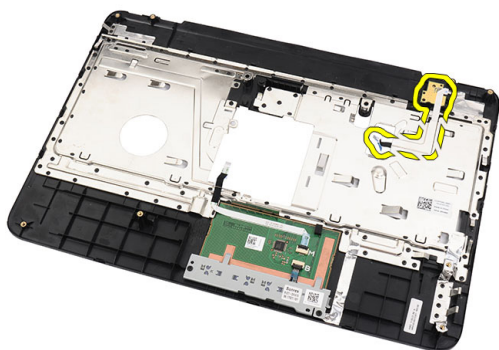
1. Sledite navodilom v razdelku *Pred posegi v računalnik*.
2. Odstranite *baterijo*.
3. Odstranite *tipkovnico*.
4. Odstranite *naslon za dlani*.
5. Odlepите kabel plošče gumba za vklop z naslona za dlani.



6. Obrnite naslon za dlani in odstranite vijak, s katerim je plošča gumba za vklop pritrjena na naslon za dlani.



7. Dvignite ploščo gumba za vklop in kabel plošče gumba za vklop izvlecite skozi odprtino.

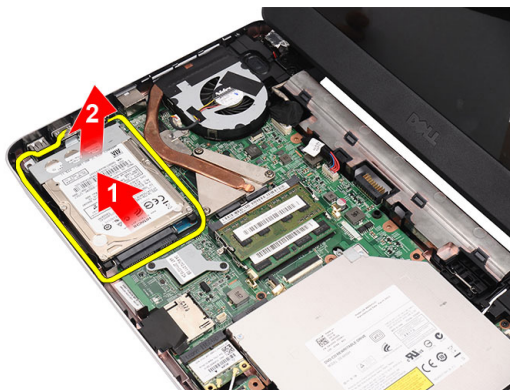


Nameščanje plošče gumba za vklop

1. Kabel plošče gumba za vklop potisnite skozi odprtino.
2. Namestite ploščo gumba za vklop na ustrezno mesto.
3. Privijte vijak in tako pritrdite ploščo gumba za vklop.
4. Obrnite računalnik in kabel plošče gumba za vklop pritrdite na naslon za dlani.
5. Namestite *sklop naslona za dlani*.
6. Namestite *tipkovnico*.
7. Namestite *baterijo*.
8. Sledite navodilom v poglavju *Ko končate delo v notranjosti računalnika*.

Odstranjevanje trdega diska

1. Sledite navodilom v razdelku *Pred posegi v računalnik*.
2. Odstranite *baterijo*.
3. Odstranite *tipkovnico*.
4. Odstranite *naslon za dlani*.
5. Potisnite trdi disk in ga dvignite iz računalnika.



6. Odstranite vijake, s katerimi je nosilec trdega diska pritrjen, in ga snemite iz trdega diska.



Nameščanje trdega diska

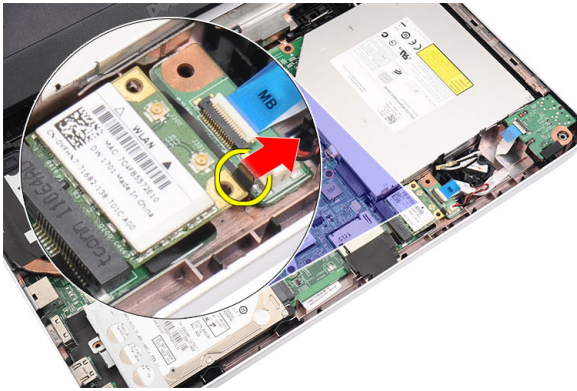
1. Nosilec trdega diska namestite na trdi disk.
2. Privijte vijake, s katerim je trdi disk pritrjen.
3. Trdi disk namestite v ležišče in ga potisnite proti priključku SATA, da ga pritrdite na matično ploščo.
4. Namestite *sklop naslona za dlani*.
5. Namestite *tipkovnico*.
6. Namestite *baterijo*.
7. Sledite navodilom v poglavju *Ko končate delo v notranjosti računalnika*.

Odstranjevanje kartice za brezžično lokalno omrežje (WLAN)

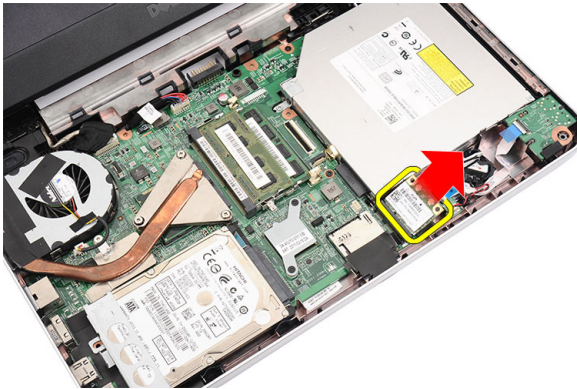
1. Sledite navodilom v razdelku *Pred posegi v računalnik*.
2. Odstranite *baterijo*.
3. Odstranite *tipkovnico*.
4. Odstranite *naslon za dlani*.
5. Odklopite kable, priključene na kartico.



6. Potisnite zatič, da sprostite kartico WLAN iz reže.



7. Iz računalnika odstranite kartico WLAN.

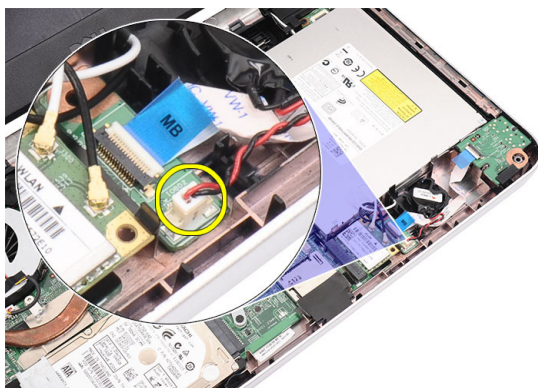


Nameščanje kartice za brezžično lokalno omrežje (WLAN)

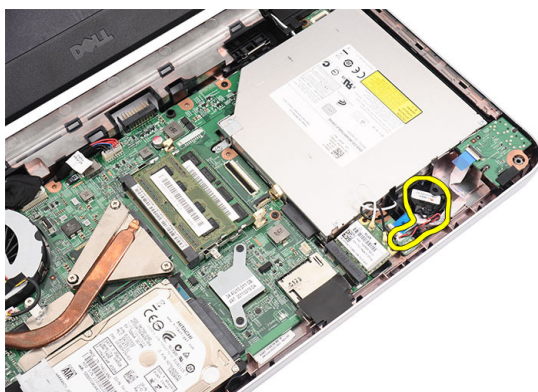
1. Potisnite kartico WLAN v režo.
2. Zataknite zatič za kartico WLAN, da jo zaklenete na mesto.
3. Priključite antene v skladu z barvnimi kodami na kartici WLAN.
4. Namestite *sklop naslona za dlani*.
5. Namestite *tipkovnico*.
6. Namestite *baterijo*.
7. Sledite navodilom v poglavju *Ko končate delo v notranjosti računalnika*.

Odstranjevanje gumbne baterije

1. Sledite navodilom v razdelku *Pred posegi v računalnik*.
2. Odstranite *baterijo*.
3. Odstranite *tipkovnico*.
4. Odstranite *naslon za dlani*.
5. Odklopite kabel gumbne baterije z matične plošče.



6. Gumbno baterijo odstranite iz računalnika.



Nameščanje gumbne baterije

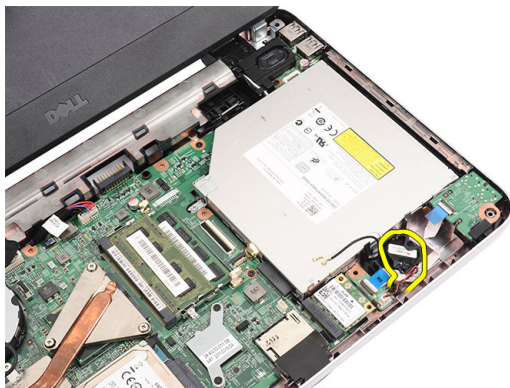
1. Gumbno baterijo namestite v ležišče.
2. Kabel gumbne baterije priklopite na matično ploščo.
3. Namestite *sklop naslona za dlani*.
4. Namestite *tipkovnico*.
5. Namestite *baterijo*.
6. Sledite navodilom v poglavju *Ko končate delo v notranjosti računalnika*.

Odstranjevanje zvočne plošče

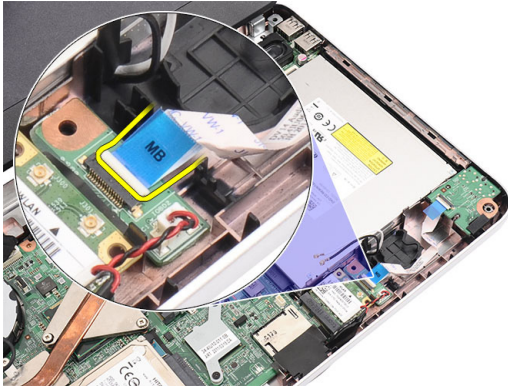
1. Sledite navodilom v razdelku *Pred posegi v računalnik*.
2. Odstranite *baterijo*.
3. Odstranite *tipkovnico*.
4. Odstranite *naslon za dlani*.
5. Odklopite antene kartice WLAN, ki ovirajo dostop do kabla zvočne plošče.



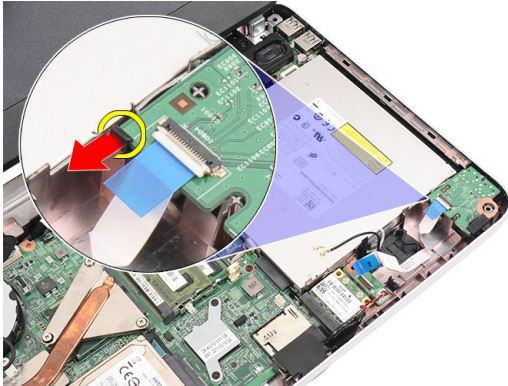
6. Dvignite in odstranite gumbno baterijo iz ležišča.



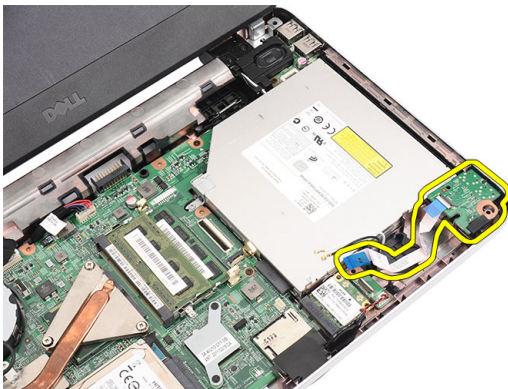
7. Odklopite kabel zvočne plošče z matične plošče.



8. Potisnite zupah in sprostite zvočno ploščo.



9. Odstranite zvočno ploščo iz računalnika.

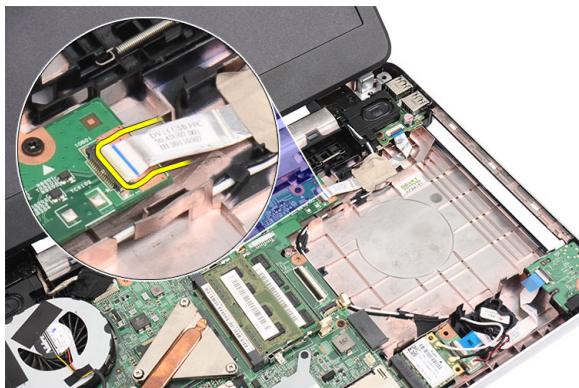


Nameščanje zvočne plošče

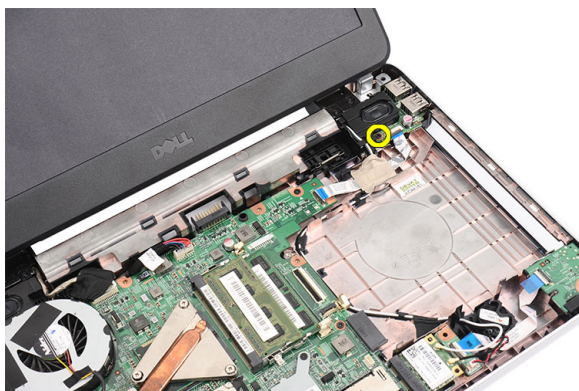
1. Zvočno ploščo vstavite v svoje ležišče in zapnite zatiče, da jo pritrdite na mesto.
2. Kabel zvočne plošče priključite na matično ploščo.
3. Vstavite kabel gumbne baterije v ležišče in ga namestite.
4. Priključite anteno na kartico WLAN.
5. Namestite *sklop naslona za dlani*.
6. Namestite *tipkovnico*.
7. Namestite *baterijo*.
8. Sledite navodilom v poglavju *Ko končate delo v notranjosti računalnika*.

Odstranjevanje plošče USB

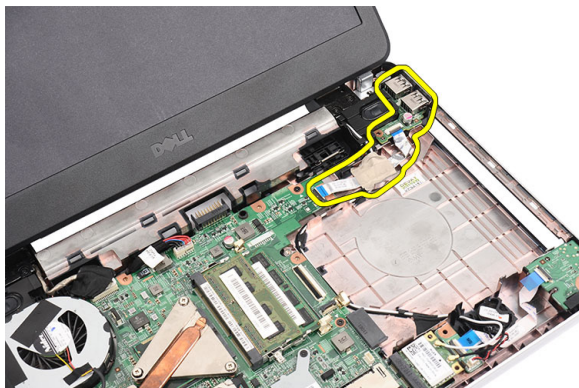
1. Sledite navodilom v razdelku *Pred posegi v računalnik*.
2. Odstranite *baterijo*.
3. Odstranite *tipkovnico*.
4. Odstranite *optični pogon*.
5. Odstranite *naslon za dlani*.
6. Z matične plošče odklopite kabel plošče USB.



7. Odstranite vijak, s katerim je pritrjena plošča USB.



8. Ploščo USB dvignite in jo odstranite iz računalnika.

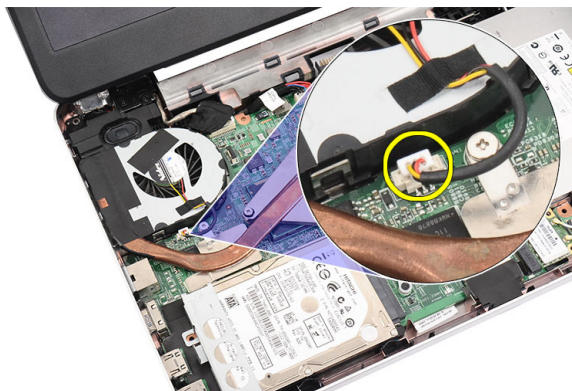


Nameščanje plošče USB

1. Vstavite in namestite ploščo USB v ustrezno ležišče v računalniku.
2. Namestite vijak, s katerim je plošča USB pritrjena.
3. Kabel plošče USB priključite na matično ploščo.
4. Namestite *sklop naslona za dlani*.
5. Namestite *optični pogon*.
6. Namestite *tipkovnico*.
7. Namestite *baterijo*.
8. Sledite navodilom v poglavju *Ko končate delo v notranjosti računalnika*.

Odstranjevanje hladilnika in sklopa ventilatorja za CPE

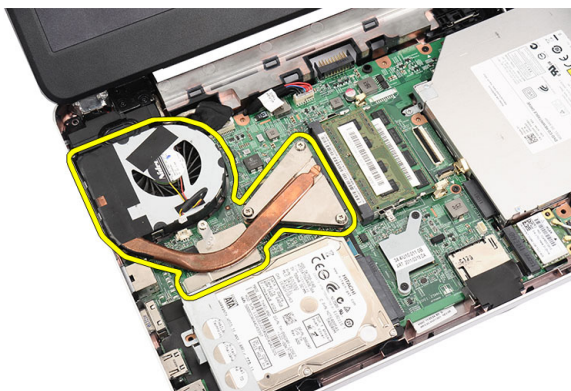
1. Sledite navodilom v razdelku *Pred posegi v računalnik*.
2. Odstranite *baterijo*.
3. Odstranite *tipkovnico*.
4. Odstranite *naslon za dlani*.
5. S sistemske plošče odklopite kabel ventilatorja za CPE.



6. Odstranite zaščitne vijake, s katerimi sta hladilnik in sklop ventilatorja CPE pritrjena, tako da sledite zaporedju na sliki.



7. Odstranite hladilnik in sklop ventilatorja za CPE iz računalnika.

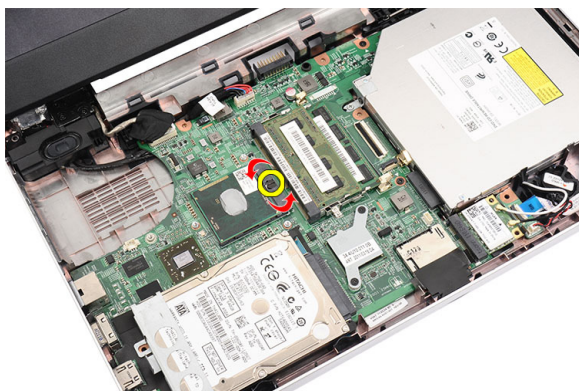


Nameščanje hladilnika in sklopa ventilatorja za CPE

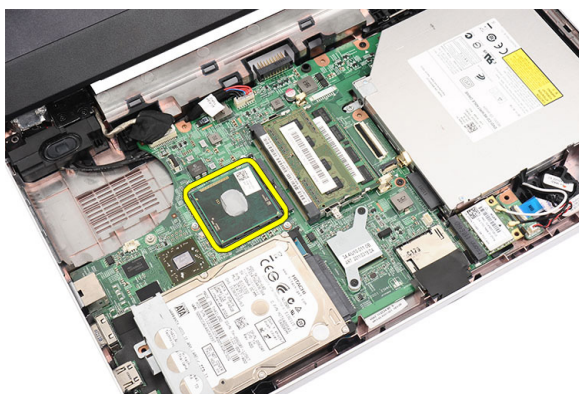
1. Hladilnik in sklop ventilatorja za CPE poravnajte in namestite.
2. Privijte zaskočne vijake, da pritrdite hladilnik in sklop ventilatorja CPE.
3. Kabel ventilatorja za CPE priključite na matično ploščo.
4. Namestite *sklop naslona za dlani*.
5. Namestite *tipkovnico*.
6. Namestite *baterijo*.
7. Sledite navodilom v poglavju *Ko končate delo v notranjosti računalnika*.

Odstranjevanje procesorja

1. Sledite navodilom v razdelku *Pred posegi v računalnik*.
2. Odstranite *baterijo*.
3. Odstranite *tipkovnico*.
4. Odstranite *naslon za dlani*.
5. Odstranite *hladilnik in sklop ventilatorja za CPE*.
6. Zavrtite vijak procesorja v nasprotni smeri urinega kazalca.



7. Procesor dvignite in odstranite iz računalnika.

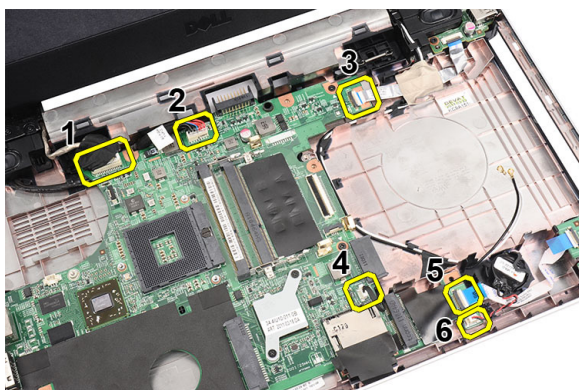


Nameščanje procesorja

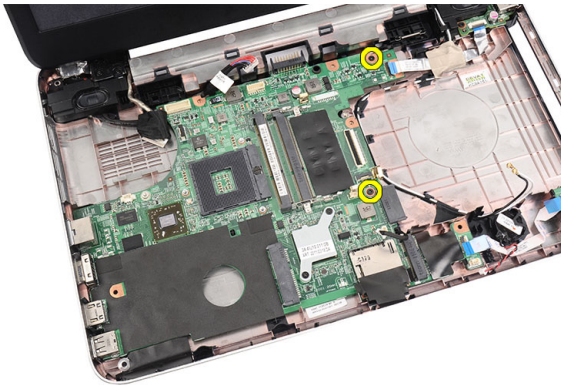
1. Procesor vstavite v ležišče za procesor. Poskrbite, da bo procesor ustrezno nameščen.
2. Privijte vijak v smeri urinega kazalca, tako da je v zaklenjenem položaju.
3. Namestite *hladilnik in sklop ventilatorja za CPE*.
4. Namestite *sklop naslona za dlani*.
5. Namestite *tipkovnico*.
6. Namestite *baterijo*.
7. Sledite navodilom v poglavju *Ko končate delo v notranjosti računalnika*.

Odstranjevanje matične plošče

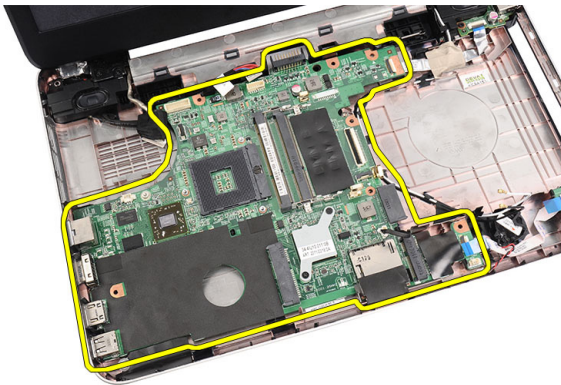
1. Sledite navodilom v razdelku *Pred posegi v računalnik*.
2. Odstranite *baterijo*.
3. Odstranite *kartico SD*.
4. Odstranite *tipkovnico*.
5. Odstranite *optični pogon*.
6. Odstranite *pomnilniški modul*.
7. Odstranite *naslon za dlani*.
8. Odstranite *trdi disk*.
9. Odstranite *kartico za WLAN*.
10. Odstranite *hladilnik in sklop ventilatorja za CPE*.
11. Odstranite *procesor*.
12. Odklopite kabel zaslona (1), napajalni kabel DC-IN (2), kabel plošče USB (3), kabel zvočnikov (4), kabel zvočne plošče (5) in kabel gumbne baterije (6).



13. Odstranite vijake, s katerimi je pritrjena matična plošča.



14. Matično ploščo pod kotom dvignite in jo potisnite iz priključkov LAN, VGA, HDMI in USB.



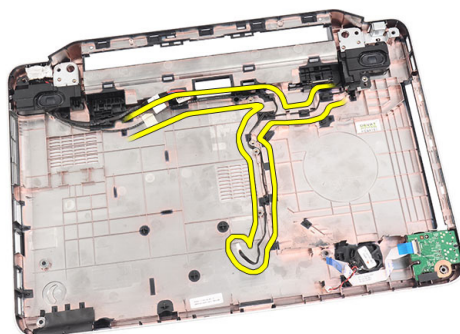
Nameščanje matične plošče

1. Priključke LAN, VGA, HDMI in USB vstavite v ustrezna mesta in namestite matično ploščo.
2. Namestite vijake, s katerimi je pritrjena matična plošča.
3. Priključite kabel LCD, napajalni kabel DC-IN, kabel plošče USB, kabel zvočne plošče, kabel gumbne baterije in kabel zvočnikov.
4. Namestite *procesor*.
5. Namestite *hladilnik in sklop ventilatorja za CPE*.
6. Namestite *kartico WLAN*.
7. Namestite *trdi disk*.

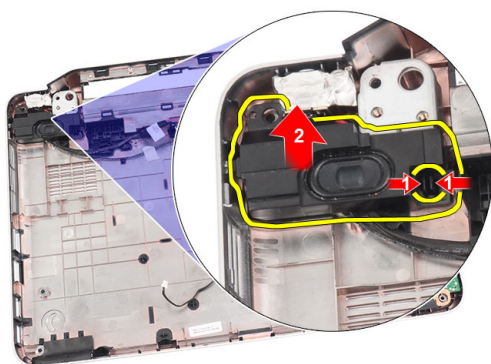
8. Namestite *sklop naslona za dlani*.
9. Namestite *pomnilniški modul*.
10. Namestite *optični pogon*.
11. Namestite *tipkovnico*.
12. Namestite *kartico SD*.
13. Namestite *baterijo*.
14. Sledite navodilom v poglavju *Ko končate delo v notranjosti računalnika*.

Odstranjevanje zvočnikov

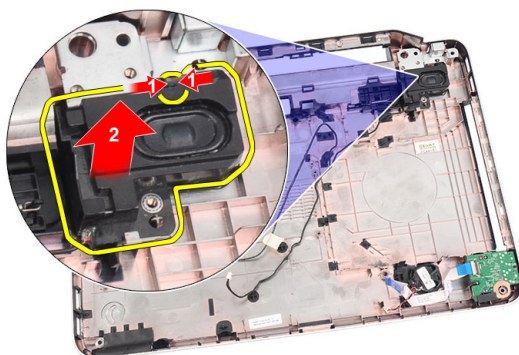
1. Sledite navodilom v razdelku *Pred posegi v računalnik*.
2. Odstranite *baterijo*.
3. Odstranite *kartico SD*.
4. Odstranite *tipkovnico*.
5. Odstranite *optični pogon*.
6. Odstranite *pomnilniški modul*.
7. Odstranite *naslon za dlani*.
8. Odstranite *trdi disk*.
9. Odstranite *kartico za WLAN*.
10. Odstranite *ploščo USB*.
11. Odstranite *hladilnik in sklop ventilatorja za CPE*.
12. Odstranite *procesor*.
13. Odstranite *matično ploščo*.
14. Odstranite *pokrov tečajev*.
15. Odstranite *sklop zaslona*.
16. Kabel zvočnikov odstranite iz usmerjevalnega vodila.



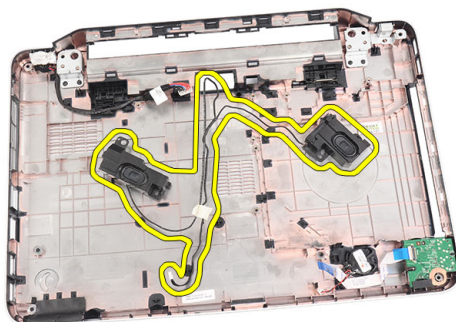
17. Pritisnite zatiča, ki držita levi zvočnik, in ga dvignite.



18. Pritisnite zatiča, ki držita desni zvočnik, in ga dvignite.



19. Odstranite sklop zvočnikov in kabel zvočnikov iz računalnika.

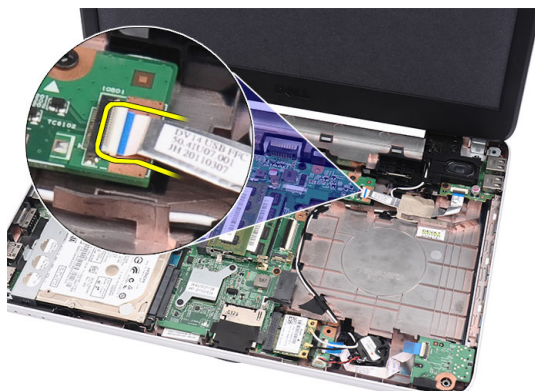


Nameščanje zvočnikov

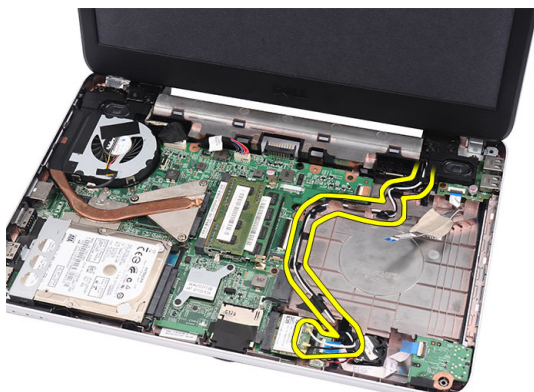
1. Vstavite in namestite levi in desni zvočnik v ustrezna ležišča.
2. Poravnajte in speljite kabel zvočnikov na ohišje.
3. Namestite *sklop zaslona*.
4. Namestite *pokrov tečajev zaslona*.
5. Namestite *matično ploščo*.
6. Namestite *procesor*.
7. Namestite *hladilnik in sklop ventilatorja za CPE*.
8. Namestite *ploščo USB*.
9. Namestite *kartico WLAN*.
10. Namestite *trdi disk*.
11. Namestite *sklop naslona za dlani*.
12. Namestite *pomnilniški modul*.
13. Namestite *optični pogon*.
14. Namestite *tipkovnico*.
15. Namestite *kartico SD*.
16. Namestite *baterijo*.
17. Sledite navodilom v poglavju *Ko končate delo v notranjosti računalnika*.

Odstranjevanje sklopa zaslona

1. Sledite navodilom v razdelku *Pred posegi v računalnik*.
2. Odstranite *baterijo*.
3. Odstranite *pokrov tečajev*.
4. Odstranite *tipkovnico*.
5. Odstranite *optični pogon*.
6. Odstranite *naslon za dlani*.
7. Odklopite kabel plošče USB z matične plošče, tako da lahko dostopate do antene WLAN.



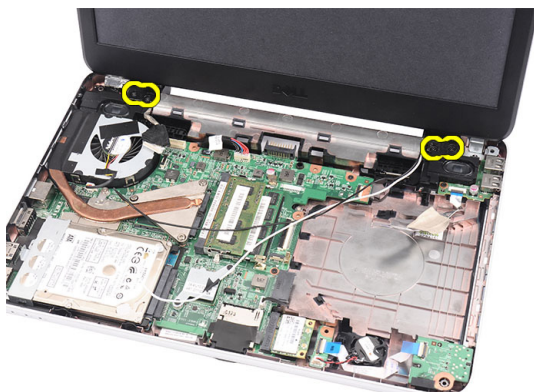
8. Odklopite anteno WLAN in jo odstranite iz vodil na ohišju.



9. Kabel zaslona odklopite z matične plošče.



10. Odstranite vijake, s katerimi sta pritrjena levi in desni tečaj.



11. Dvignite sklop zaslona z ohišja računalnika in ga odstranite.

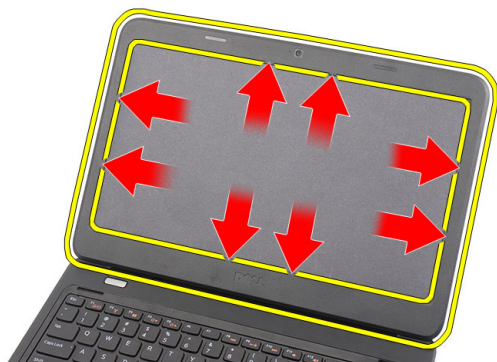


Nameščanje sklopa zaslona

1. Vstavite tečaje zaslona v nosilce.
2. Namestite vijake, s katerimi sta tečaja pritrjena.
3. Kabel zaslona priključite na matično ploščo.
4. Poravnajte vodilo antene WLAN v nosilec in anteno priključite na kartico WLAN.
5. Priključite kabel plošče USB.
6. Namestite *sklop naslona za dlani*.
7. Namestite *optični pogon*.
8. Namestite *tipkovnico*.
9. Namestite *pokrov tečajev zaslona*.
10. Namestite *baterijo*.
11. Sledite navodilom v poglavju *Ko končate delo v notranjosti računalnika*.

Odstranjevanje okvirja zaslona

1. Sledite navodilom v razdelku *Pred posegi v računalnik*.
2. Odstranite *baterijo*.
3. Začnite pri dnu in okvir ločite od sklopa zaslona od znotraj navzven in nadaljujte proti desnemu in levemu kotu okvirja zaslona.



4. Ko vse zatiče sprostite, okvir odstranite od sklopa zaslona.

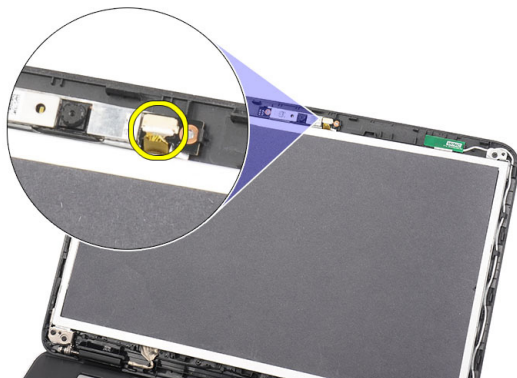


Nameščanje okvirja zaslona

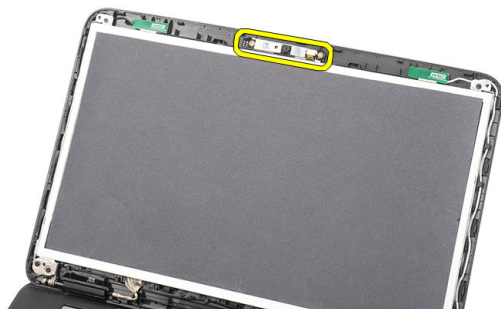
1. Poravnajte okvir zaslona z zgornjim pokrovom.
2. Od spodnjega roba proti zgornjemu pritiskajte okvir zaslona, tako da se jezički zaskočijo.
3. Namestite *baterijo*.
4. Sledite navodilom v poglavju *Ko končate delo v notranjosti računalnika*.

Odstranjevanje kamere

1. Sledite navodilom v razdelku *Pred posegi v računalnik*.
2. Odstranite *baterijo*.
3. Odstranite *okvir zaslona*.
4. Kabel kamere odklopite od modula kamere.



5. Potisnite zatič, dvignite kamero in jo odstranite.

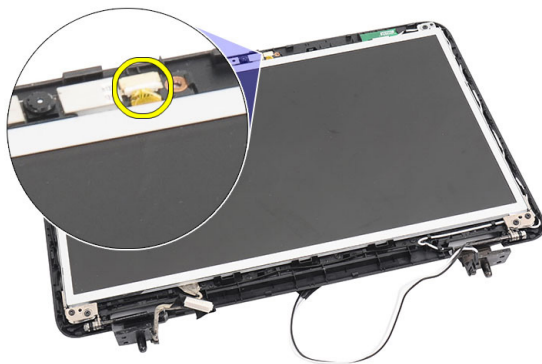


Nameščanje kamere

1. Vstavite in namestite modul kamere v ležišče.
2. Priključite kabel kamere na modul kamere.
3. Namestite *okvir zaslona*.
4. Namestite *baterijo*.
5. Sledite navodilom v poglavju *Ko končate delo v notranjosti računalnika*.

Odstranjevanje plošče zaslona

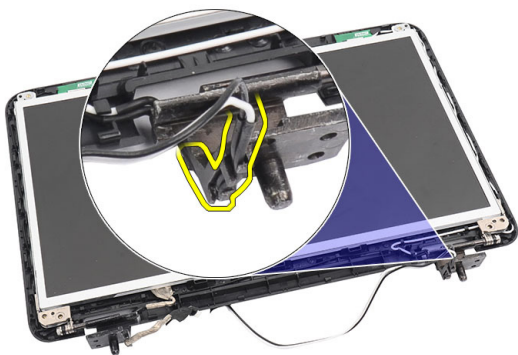
1. Sledite navodilom v razdelku *Pred posegi v računalnik*.
2. Odstranite *baterijo*.
3. Odstranite *pokrov tečajev*.
4. Odstranite *tipkovnico*.
5. Odstranite *optični pogon*.
6. Odstranite *naslon za dlani*.
7. Odstranite *sklop zaslona*.
8. Odstranite *okvir zaslona*.
9. Kabel kamere odklopite od modula kamere.



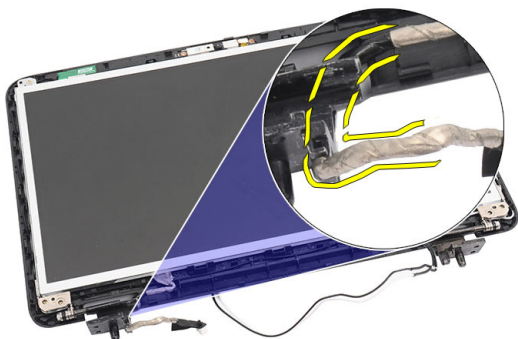
10. Odstranite vijake, s katerimi so pritrjeni nosilci in tečaja zaslona.



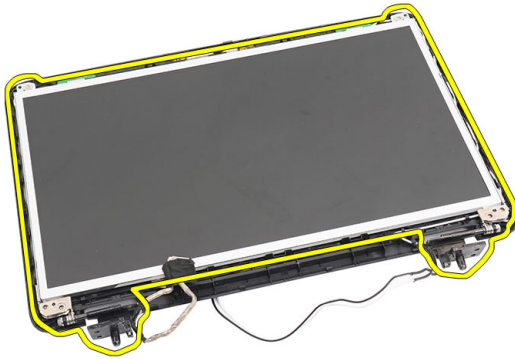
11. Z desnega tečaja odstranite antene za brezžično omrežje.



12. Kabel zaslona snemite z levega tečaja.



13. Ploščo in nosilce zaslona dvignite stran od zgornjega pokrova zaslona.



14. Odstranite vijake na levem in desnem nosilcu zaslona in odstranite ploščo zaslona.



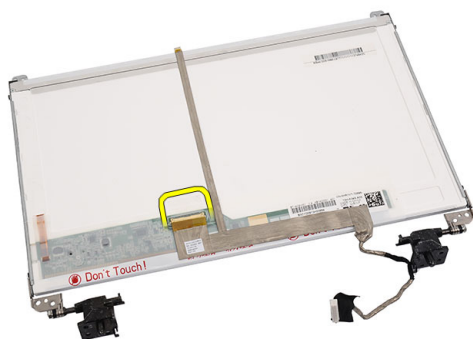
Nameščanje plošče zaslona

1. Namestite leve in desne nosilce na ploščo zaslona in privijte vijake.
2. Vstavite in napeljite kabel zaslona in anteno za brezžično omrežje v levi in desni tečaj.
3. Poravnajte ploščo zaslona z nosilci na zgornjem pokrovu.
4. Poravnajte vodilo antene WLAN v nosilec in anteno priključite na kartico WLAN.
5. Namestite vijake, s katerimi so pritrjeni nosilci in plošča zaslona.
6. Priključite kabel kamere na modul kamere.
7. Namestite *okvir zaslona*.

8. Namestite *sklop zaslona*.
9. Namestite *sklop naslona za dlani*.
10. Namestite *optični pogon*.
11. Namestite *tipkovnico*.
12. Namestite *pokrov tečajev zaslona*.
13. Namestite *baterijo*.
14. Sledite navodilom v poglavju *Ko končate delo v notranjosti računalnika*.

Odstranjevanje kabla zaslona

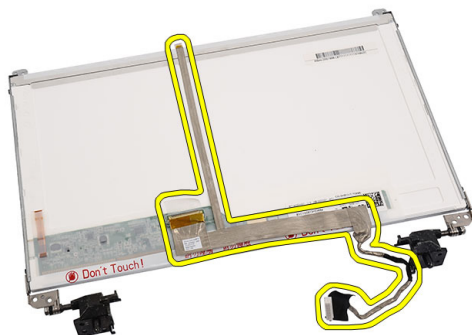
1. Sledite navodilom v razdelku *Pred posegi v računalnik*.
2. Odstranite *baterijo*.
3. Odstranite *pokrov tečajev*.
4. Odstranite *tipkovnico*.
5. Odstranite *optični pogon*.
6. Odstranite *naslon za dlani*.
7. Odstranite *sklop zaslona*.
8. Odstranite *okvir zaslona*.
9. Odstranite *ploščo zaslona*.
10. Odlepите trak, ki pokriva priključek zaslona.



11. Kabel zaslona odklopite s plošče zaslona.



12. Odlepite celoten kabel zaslona z lepila, s katerim je pritrjen na ploščo zaslona, in ga odstranite.




Nameščanje kabla zaslona

1. Kabel zaslona namestite na ploščo zaslona.
2. Kabel zaslona priklopite na ploščo zaslona, nato pa namestite trak, s katerim je pritrjen.
3. Priključite kabel kamere na modul kamere.
4. Namestite *ploščo zaslona*.
5. Namestite *okvir zaslona*.
6. Namestite *sklop zaslona*.
7. Namestite *sklop naslona za dlani*.
8. Namestite *optični pogon*.

9. Namestite *tipkovnico*.
10. Namestite *pokrov tečajev zaslona*.
11. Namestite *baterijo*.
12. Sledite navodilom v poglavju *Ko končate delo v notranjosti računalnika*.

Odpiranje sistemskih nastavitev

1. Vključite (ali znova zaženite) računalnik.
2. Ko se pojavi modri logotip DELL, bodite pozorni na prikaz poziva F2.
3. Ko se pojavi poziv F2, nemudoma pritisnite <F2>.

 **OPOMBA:** Poziv F2 opozarja, da se je tipkovnica vključila. Ta poziv se lahko prikaže zelo nenadno, zato bodite pozorni in pravočasno pritisnite <F2>. Če pritisnete <F2> pred prikazom pozivnika, pritisk tipke ne bo zaznan.


4. Če ste čakali predolgo in se ob čakanju pojavi logotip operacijskega sistema, počakajte, da se naloži namizje Microsoft Windows. Nato zaustavite računalnik in poskusite znova.

Pregled nastavitev sistema

Sistemske nastavitve vam omogočajo:

- spreminjanje informacij o konfiguraciji sistema po dodajanju, spremembi ali odstranitvi strojne opreme iz računalnika,
- nastavitev ali spreminjanje uporabniških možnosti, na primer uporabniškega gesla,
- ogled količine trenutno nameščenega pomnilnika ali nastavitev vrste nameščenega trdega diska.

Pred uporabo sistemskih nastavitev priporočamo, da si zapišete informacije sistemskih nastavitev za poznejšo referenco.

 **POZOR:** Nastavitve tega programa spreminjajte le, če imate strokovno znanje s področja računalništva. Nekatere spremembe lahko povzročijo nepravilno delovanje računalnika.

Zasloni sistemskih nastavitev

Menu (Meni) Pojavi se na vrhu okna sistemskih nastavitev. V tem polju je meni za dostop do možnosti sistemskih nastavitev. Pritisnite tipko < Puščica

levo > ali < Puščica desno > za pomikanje po možnostih. Ko je možnost v meniju **Menu** označena, so v **Options List** (Seznam možnosti) navedene možnosti, ki določajo strojno opremo, nameščeno v vašem računalniku.

Options List (Seznam možnosti)

Pojavi se na vrhu okna sistemskih nastavitev. V tem polju je meni za dostop do možnosti sistemskih nastavitev. Pritisnite tipko < Puščica levo > ali < Puščica desno > za pomikanje po možnostih. Ko je možnost v meniju **Menu** označena, so v **Options List** (Seznam možnosti) navedene možnosti, ki določajo strojno opremo, nameščeno v vašem računalniku.

Options Field (Polje z možnostmi)

Prikazano je na desni strani **Options List** (Seznam možnosti) in vsebuje podatke o vsaki možnosti v **Options List** (Seznam možnosti). V tem polju si lahko ogledate informacije o računalniku in spremenite trenutne nastavitve. Če želite spremeniti trenutne nastavitve, pritisnite tipko <Enter>. Pritisnite <ESC> za vrnitev na **Options List** (Seznam možnosti).



OPOMBA: Vseh navedenih možnosti v polju z možnostmi ni mogoče spremeniti.

Help (Pomoč)

Prikaže se na desni strani okna sistemskih nastavitev in vsebuje informacije o možnosti, izbrani iz **Options List** (Seznam možnosti).

Z naslednjimi tipkami se lahko pomikate po zaslonih sistemskih nastavitev:

Tipka	Dejanje
< F2 >	Prikaz informacij o vseh izbranih predmetih v sistemskih nastavitvah.
< Esc >	Izhod iz trenutnega prikaza ali preklon trenutnega prikaza na stranjo Exit (Izhod) v sistemskih nastavitvah.
< Puščica gor > ali < Puščica dol >	Izbira predmeta za prikaz.
< Puščica levo > ali < Puščica desno >	Izbira menija za prikaz.
– ali +	Sprememba obstoječe vrednosti predmeta.
< Enter >	Izbira podmenija ali izvedba ukaza.
< F9 >	Nalaganje privzetih nastavitev.

Tipka

< F10 >

Dejanje

Shranjevanje trenutne konfiguracije in izhod iz sistemskih nastavitev.

Možnosti sistemskih nastavitev

Glavno

Podatki o sistemu	Prikazuje številko modela računalnika.
System Date (Sistemski datum)	Ponastavi datum v notranjem koledarju računalnika.
System Time (Sistemski čas)	Ponastavi čas v notranji uri računalnika.
BIOS Version (Različica BIOS-a)	Prikazuje različico BIOS-a.
Product Name (Ime izdelka)	Prikaže ime izdelka in številko modela.
Service Tag (Servisna oznaka)	Prikaže servisno oznako za vaš računalnik.
Asset Tag (Oznaka sredstva)	Prikaže oznako sredstva za vaš računalnik (če je na voljo).
CPU Type (Vrsta CPE-ja)	Prikaže vrsto procesorja.
CPU Speed (Hitrost CPE-ja)	Prikazuje hitrost procesorja.
CPU ID (ID CPE-ja)	Prikazuje ID procesorja.
L1 Cache Size (Velikost predpomnilnika L1)	Prikazuje velikost prvonivojskega predpomnilnika procesorja.
L2 Cache Size (Velikost predpomnilnika L2)	Prikazuje velikost drugonivojskega predpomnilnika procesorja.
L3 Cache Size (Velikost predpomnilnika L3)	Prikazuje velikost tretjenivojskega predpomnilnika procesorja.
Extended Memory (Razširjeni pomnilnik)	Prikazuje pomnilnik, nameščen v računalniku.
System Memory (Sistemski pomnilnik)	Prikazuje pomnilnik, nameščen v računalniku.
Memory Speed (Hitrost pomnilnika)	Prikazuje hitrost pomnilnika.
Fixed HDD (Nespremenljivi HDD)	Prikazuje številko modela in kapaciteto trdega diska.

SATA ODD	Prikazuje številko modela in kapaciteto optičnega diska.
AC Adapter Type (Vrsta napajalnika)	Prikazuje vrsto napajalnika.

Advanced (Napredno)

Intel SpeedStep	Omogoči ali onemogoči funkcijo Intel SpeedStep.	Privzeto: omogočeno
Virtualization (Virtualizacija)	Omogoči ali onemogoči funkcijo Intel Virtualization.	Privzeto: omogočeno
Integrated NIC (Vgrajena omrežna kartica)	Omogoči ali onemogoči napajanje vgrajene omrežne kartice.	Privzeto: omogočeno
USB Emulation (Emulacija USB)	Omogoči ali onemogoči emulacijo USB-ja.	Privzeto: omogočeno
USB Wake Support (Podpora za prebujanje prek USB)	Omogoča napravam USB, da računalnik prebudijo iz stanja pripravljenosti. Ta funkcija je omogočena samo, ko je priključen napajalnik AC.	Privzeto: onemogočeno
SATA Operation (Delovanje SATA)	Spremenite način nadzornika SATA na ATA ali AHCI.	Privzeto: AHCI
Adapter Warnings (Opozorila za napajalnik)	Omogoča ali onemogoča opozorila za napajalnik.	Privzeto: omogočeno
Function Key Behavior (Delovanje funkcijske tipke)	Določa delovanje funkcijske tipke <Fn> .	Privzeto: Najprej funkcijska tipka
Charger Behavior (Vedenje polnilnika)	Določa, ali se baterija računalnika polni, ko je priključen na napajanje AC.	Privzeto: omogočeno
Miscellaneous Devices (Druge naprave)	S tem poljem lahko omogočite ali onemogočite druge naprave.	

Varnost

Set Service Tag (Nastavitev servisne oznake)	Polje prikazuje servisno oznako vašega sistema. Če servisna oznaka še ni nastavljena, lahko uporabite to polje, da jo vnesete.
Set Supervisor Password (Nastavitev nadzorniškega gesla)	Omogoča nastavljanje in brisanje skrbniškega gesla.
Set HDD Password (Nastavi geslo za trdi disk)	Omogoča, da nastavite geslo na notranjem trdem disku računalnika (HDD).
Password Bypass (Obhod gesla)	S to možnostjo se lahko izognete pozivom za sistemsko geslo in geslo notranjega trdega diska pri ponovnem zagonu sistema/vrnitvi iz stanja mirovanja.
Computrace	Omogoči ali onemogoči možnost Computrace.

Zagon

Boot Priority Order (Vrstni red zagonske prednosti)	Določa vrstni red različnih naprav, iz katerih se računalnik zažene med zagonom.
Hard Disk Drives (Pogoni trdega diska)	Določa, kateri trdi disk računalnik uporabi za zagon.
USB Storage Device (USB naprava za shranjevanje)	Določa, katero napravo za shranjevanje USB računalnik uporabi za zagon.
CD/DVD ROM Drives (Pogoni CD/DVD ROM)	Določa, kateri CD/DVD računalnik uporabi za zagon.
Network (Omrežje)	Določa, katero omrežno napravo računalnik uporabi za zagon.

Izhod

V tem razdelku lahko shranite, razveljavite in naložite privzete nastavitve, preden zapustite sistemske nastavitve.

Diagnostične kode piskov

Računalnik lahko med zagonom oddaja niz piskov, če monitor ne more prikazati napak ali težav. Ti nizi piskov, imenovani kode piskov, označujejo različne težave. Časovni zamik med piski je 300 ms, zamik med vsako serijo piskov 3 sekunde, pisk pa traja 300 ms. Po vsakem pisku in nizu piskov bi moral BIOS zaznati, ali je uporabnik pritisnil gumb za izklop. Če ga je, BIOS izstopi iz ponavljanja in izvrši običajen postopek izklopa.

Koda Vzrok in koraki odpravljanja težav

- 1** Izračunavanje ali napaka kontrolne vsote BIOS ROM-a
Napaka matične plošče, pokriva okvaro BIOS-a ali napako ROM-a
- 2** Pomnilnika RAM ni mogoče zaznati
Pomnilnik ni zaznan
- 3** Napaka nabora vezij (nabor vezij North in South Bridge, napaka DMA/IMR/časovnika), napaka pri preizkusu ure za dejanski čas, napaka na vratih A20, napaka super čipa za V/I, napaka pri preizkusu krmilnika tipkovnice
Okvara sistemske plošče.
- 4** Napaka pri branju/zapisovanju RAM
Okvara pomnilnika
- 5** Napaka napajanja ure za dejanski čas
Napaka baterije za CMOS
- 6** Napaka pri preizkusu BIOS-a za grafiko
Napaka video kartice
- 7** Napaka procesorja
Napaka procesorja
- 8** Zaslon
Napaka zaslona

Lučke stanja baterije

Če je računalnik priključen v električno vtičnico, lučka baterije deluje na naslednje načine:

- **Oranžna in bela lučka izmenično utripata** – v računalnik je priključen nepreverjen ali nepodprt napajalnik, ki ni Dell-ov.
- **Oranžna lučka utripa, bela lučka pa sveti** – začasna napaka baterije, omrežni napajalnik je priključen.
- **Oranžna lučka neprekinjeno utripa** – usodna okvara baterije, omrežni napajalnik je priključen.
- **Lučka ne sveti** — baterija je napolnjena, omrežni napajalnik je priključen.
- **Bela lučka sveti** – baterija je v načinu polnjenja, omrežni napajalnik je priključen.

Lučke stanja za napravo



Sveti, ko je računalnik vklopljen, in utripa, ko je računalnik v načinu upravljanja porabe.



Zasveti, ko računalnik bere ali zapisuje podatke.



Sveti ali utripa in s tem opozarja na stanje polnjenja baterije.



Zasveti, ko je omogočeno brezžično omrežje.

Tehnični podatki



OPOMBA: Ponudba se lahko razlikuje glede na regijo. Naslednji tehnični podatki so tisti, ki jih za dostavo z računalnikom zahteva zakon. Za več informacij o konfiguraciji računalnika kliknite **Start** → **Pomoč in podpora** ter izberite možnost za prikaz podatkov o vašem računalniku.

Podatki o sistemu

Nabor vezij

Vostro 1450/Vostro 1550 Intel HM67

Vostro 1440/Vostro 1540 Intel HM57

Širina vodila DRAM 64-bitni

Flash EPROM SPI 32 Mbit

Procesor

Vrste

- Intel Celeron
- Intel Core serije i3
- Intel Core serije i5

Drugostopenjski predpomnilnik L2 do 6 MB

Frekvenca zunanjega vodila 1333 MHz

Pomnilnik

Priključek pomnilnika dve reži SODIMM

Kapaciteta pomnilnika 1 GB, 2 GB ali 4 GB

Vrsta pomnilnika DDR3 SDRAM (1333 MHz)

Najmanjša količina pomnilnika 1 GB

Največja količina pomnilnika 8 GB

Zvok

Vrsta	2.1-kanalni visokoločljivostni zvok
Krmilnik	IDT 92HD87B1
Stereo pretvorba	24-bitna (analogno v digitalno in digitalno v analogno)
Vmesnik:	
notranji	visokodefinijski zvok
zunanji	priključek za mikrofonski, stereo priključek za slušalke/zunanje zvočnike
Zvočniki	2 x 2 W
Nadzor glasnosti	funkcijske tipke na tipkovnici in programski meniji

Grafična kartica

Vrsta grafične kartice	<ul style="list-style-type: none">vgrajena na matični ploščidiskretna
Podatkovno vodilo:	
UMA	integrirano grafično vodilo
diskretna	<ul style="list-style-type: none">PCI-E x16 Gen1PCI-E x16 Gen2
Video krmilnik:	
UMA	Grafična kartica Intel HD
Vostro 1450/Vostro 1550	<ul style="list-style-type: none">Grafična kartica Intel HDGrafična kartica Intel HD 3000
Vostro 1440/Vostro 1540	Grafična kartica Intel HD
diskretna	
Vostro 1440	AMD Radeon HD6450M
Vostro 1450	AMD Radeon HD6470M

Kamera	
Ločljivost kamere	1,3 mega slikovnih pik
Video ločljivost	640 x 480 pri 30 sličic/s (največ)
Komunikacije	
Omrežni vmesnik	10/100/1000 Mb/s Ethernet LAN
Brezžično omrežje	notranje brezžično lokalno omrežje (WLAN)
Vrata in priključki	
Zvok	en priključek za mikrofona, en priključek za slušalke/zvočnike
Grafična kartica	<ul style="list-style-type: none"> en 15-pinski priključek VGA en 19-pinski priključek HDMI
Omrežni vmesnik	en priključek RJ-45
USB	trije 4-pinski priključki, združljivi z USB 2.0
Bralnik pomnilniških kartic	en 3-v-1 (SD/MMC/MS)
Zaslon	
Vrsta	HD WLED TrueLife; HD WLED AG
Velikost	
Vostro 1440/Vostro 1450	14,0"
Vostro 1540/Vostro 1550	15,0"
Mere: Vostro 1440/Vostro 1450	
Višina	192,50 mm (7,58 palca)
Širina	324,00 mm (12,76 palca)
Diagonala	355,60 mm (14,00 palcev)
Aktivno območje (X/Y)	344,23 mm x 193,54 mm
Mere: Vostro 1540/Vostro 1550	
Višina	193,50 mm (7,62 palca)

Zaslon

Širina	344,20 mm (13,55 palca)
Diagonala	396,24 mm (15,60 palca)
Aktivno območje (X/Y)	344,23 mm x 193,54 mm
Najvišja ločljivost	1366 x 768 pri 262.000 barvah
Najvišja svetlost	220 nitov
Kot delovanja	od 0° (zaprto) do 140°
Hitrost osveževanja	60 Hz
Najmanjši koti gledanja:	
vodoravno	40/40
navpično	15/30 (V/Š)
Razmik med slikovnimi pikami	0,23 mm x 0,23 mm

Tipkovnica

Število tipk:	ZDA in Kanada: 86 tipk, Evropa in Brazilija: 87 tipk, Japonska: 90 tipk
---------------	---

Sledilna ploščica

Aktivno območje:	
os X	90,00 mm (3,54 palca)
os Y	49,00 mm (1,93 palca)

Baterija

Vrsta	6-celična litij-ionska (2,20 Wh)
Mere:	
Višina	20,20 mm (0,80 palca)
Širina	208,36 mm (8,20 palca)
Globina	56,52 mm (2,22 palca)
Teža	0,33 kg

Baterija

Čas polnjenja	približno 4 ure (ob izključenem računalniku)
Napetost	11,1 V DC
Temperaturno območje:	
Med delovanjem	od 0 °C do 35 °C
V mirovanju	od -40 °C do 65 °C
Gumbna baterija	3 V CR2032 litijeva gumbna baterija

Napajalnik AC

Vrsta:

Vostro 1440 / Vostro 1450 / Vostro 1540 / Vostro 1550 z vgrajeno grafično kartico	65 W
Vostro 1440 z diskretno grafično kartico	65 W
Vostro 1450 z diskretno grafično kartico	90 W
Vhodna napetost	100–240 V AC
Vhodni tok (najvišji)	1,50 A/1,60 A/1,70 A/2,10 A
Vhodna frekvenca	50 Hz do 60 Hz
Izhodna moč	65 W in 90 W
Izhodni tok	
65 W	3,34 A (stalen)
90 W	4,62 A
Nazivna izhodna napetost	19,50 V DC (+/-1,0 V DC)
Mere:	
Višina	28,20 mm (1,11 palca)
Širina	57,90 mm (2,28 palca)
Globina	137,16 mm (5,40 palca)

Napajalnik AC

Temperaturno območje:

Med delovanjem	od 0 °C do 40 °C
V mirovanju	od -40 °C do 70 °C

Mere

Vostro 1440 / Vostro 1450:

Višina (s ploščo WLED)	od 31,50 mm do 34,70 mm (od 1,24 palca do 1,36 palca)
Širina	342,00 mm (13,46 palca)
Globina	244 mm (9,60 palcev)
Teža (najmanj)	2,2 kg

Vostro 1540 / Vostro 1550:

Višina (s ploščo WLED)	od 31,50 mm do 34,50 mm (od 1,24 do 1,35 palca)
Širina	376,00 mm (14,80 palca)
Globina	260 mm (10,23 palca)
Teža (najmanj)	2,37 kg

Okolje

Temperatura:

Med delovanjem	od 0 °C do 35 °C
Pri skladiščenju	od -40 °C do 65 °C

Relativna vlažnost (najvišja):

Med delovanjem	od 10 % do 90 % (brez kondenzacije)
Pri skladiščenju	od 5 % do 95 % (brez kondenzacije)

Nadm. višina (največja):

Med delovanjem	od -15,2 m do 3048 m
V mirovanju	od -15,2 m do 10.668 m

Okolje

Nivo onesnaženja zraka

G1, kot določa predpis ISA-S71.04-1985

Vzpostavljanje stika z družbo Dell

Vzpostavljanje stika z družbo Dell



OPOMBA: Če nimate na voljo povezave z internetom, lahko kontaktne informacije najdete na vašem računu o nakupu, embalaži, blagajniškemu izpisku ali v katalogu izdelkov Dell.

Dell nudi več možnosti spletne in telefonske podpore ter servisa. Razpoložljivost je odvisna od države in izdelka, nekatere storitve pa morda niso na voljo v vašem območju. Če želite kontaktirati Dellovo prodajo, tehnično podporo ali podporo uporabnikom:

1. Obiščite spletno stran **support.dell.com**.
2. Izberite kategorijo podpore.
3. Če niste stranka iz ZDA, na dnu strani izberite kodo države, ali pa izberite **Vse** za ogled dodatnih možnosti.
4. Izberite ustrezno storitev ali povezavo do zelene podpore.